

Töö nr ENS-25-071 Kose-Ravila (M16-M30) keskpinge võrgu parendamine Kose vald Harjumaa. IP7675

**Töö nr:** ENS-25/071

**Tellijä:** Elektrilevi OÜ  
Reg kood: 11050857  
Veskiposti tn 2, 10138 Tallinn  
Telefon 7154225

Elektriliitumise tööprojekt

**Kose-Ravila (M16-M30) keskpinge võrgu parendamine Kose vald,  
Harjumaa**

**IP7675**

**Projekteerija:** Egle Ninep-Kaselt

**Kontrollis:** Veiko Natus  
Pädevustunnistus nr: EP-2333-24-A

**Vastutav isik:** Veiko Natus  
Pädevustunnistuse nr: EP-2333-24-A

**Kuupäev:** 19.06.2025

**Tallinn**

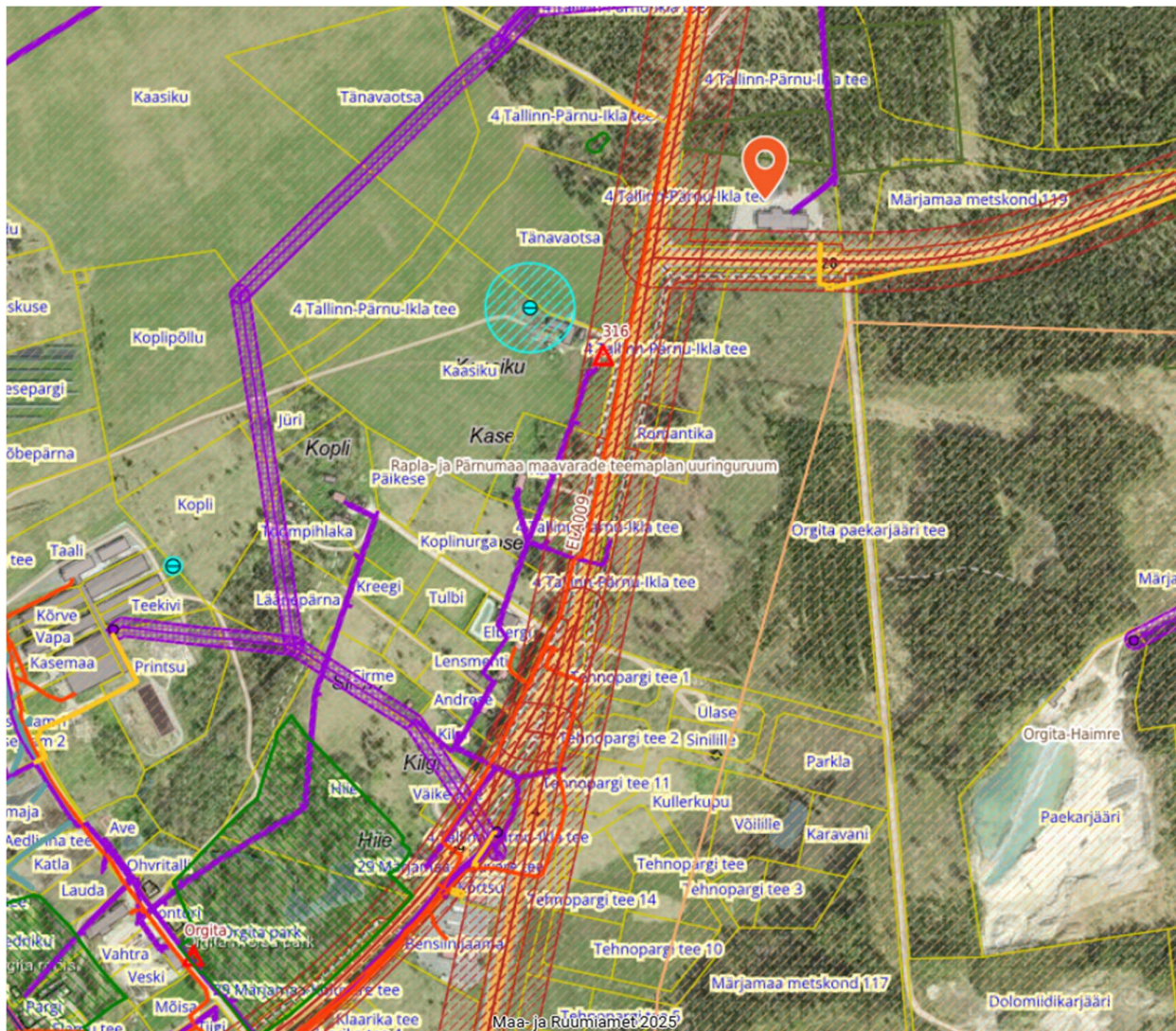
## SISUKORD

1. Asukoht .....	3
2. Seletuskiri.....	4
2.1. Üldosa.....	4
2.2. Geoalus .....	4
2.3. Töökorraldus.....	4
2.4. Elektriõhutus.....	5
2.5. Olemasolevate kommunikatsioonide kaitsmine .....	5
2.6. Siderajatiste kaitse .....	6
3. Tehniline lahendus .....	8
3.1. Projekteeritud 0,4 kV liitumine .....	8
3.2. Tähistused .....	9
4.3. Maandamine ja maanduspaigaldised .....	9
4. Tööd riigitee nr 4 Tallinn-Pärnu-Ikla tee kinnistul ja kaitsevööndis .....	9
5. Maastiku ja teede taastamine .....	10
6. Keskkonnanõuded ja reostusohu vältimine.....	11
7. Ehitustööde dokumenteerimine ja järelvalve .....	11
8. Töötervishoid ja tööohutusnõuded.....	11
9. Käidujuhend .....	12
10. Andmetabelid .....	13
10.1. Kooskõlastuste koondtabel ja kooskõlastused.....	13
10.2. Põhiliste tööde mahud.....	13
11. Joonised/lisad.....	14

Töö nr  
ENS-25-071

Kose-Ravila (M16-M30) keskpinge võrgu parendamine Kose vald Harjumaa, IP7675

## 1. Asukoht



Joonis 1.1. Tööde piirkond.

## 2. Seletuskiri

### 2.1. Üldosa

Käesolevas projektis on lahendatud Harju maakonnas, Kose vallas, Kose-Ravila (M16-M30) keskpinge võrgu parendamine. *Õhuliinide ja kaablitrasside projekteeritud(trassi)pikkused selguvad töömahtude tabelist ja asendiplaani joonistelt, arvutuslikud pikkused (koos varuga) on esitatud elektriskeemidel ja spetsifikatsioonis.* Projektis nimetatud elektriseadmeid ja -paigaldisi võib asendada vähemalt samaväärsetega, mis on heakskiidetud Elektrilevi OÜ poolt.

Projekt on koostatud ja töid teostada vastavalt Elektrilevi OÜ poolt kehtestatud nõuetele. Kinni pidada Eesti Vabariigis kehtivatest normatiividest ja seadustest ning kinni pidada töötervishoiu, tööohutuse ja elektriohutuse nõuetest.

Projekti koostamisel on lähtutud järgmistest standarditest, eeskirjadest, normidest jms:

- ) Eesti Vabariigi Ehitusseadustik, Seadme ohutuse seadus, Nõuded ehitusprojektile, Asjaõigusseadus ja teised kehtivad seadused, nõuded ja õigusaktid;
- ) OÜ Elektrilevi ettevõtte standardid, juhendid, normid, nõuded ja teised kehtivad dokumendid (<https://www8.energia.ee/public/ee043.nsf/PKDE?OpenView>) ;
- ) EVS 843:2016 Linnatänavad;
- ) EVS-HD 60364-4-41 Madalpingelised elektripaigaldised. Osa 4-41: Kaitseviisid. Kaitse elektrilöögi eest;
- ) EVS-HD 60364-4-42 Madalpingelised elektripaigaldised. Osa 4-42: Kaitseviisid. Kaitse kuumustoime eest;
- ) EVS-HD 60364-4-43 Madalpingelised elektripaigaldised. Osa 4-43: Kaitseviisid. Liigvoolukaitse.
- ) EVS-HD 60364-4-44 Madalpingelised elektripaigaldised. Osa 4-44: Kaitseviisid. Kaitse pingehäiringute ja elektromagnetiliste häiringute eest;
- ) EVS-EN IEC 61936-1 Tugevvoolupaigaldised nimivahelduvpingega üle 1 kV. Osa 1: Üldnõuded;
- ) EVS-EN 50522 Üle 1 kV nimivahelduvpingega tugevvoolupaigaldiste maandamine
- ) EVS-EN 50110-1 Elektripaigaldiste käit.

Nimetatud dokumentidega tuleb arvestada ka ehitustööde teostamisel. Samuti järgida nimetatud dokumente elektripaigaldise hilisemal käidul. Ehitustööde käigus ja elektripaigaldiste hilisemal käidul juhendada eespool toodud eeskirjadest ja seadustest. Ehitustöödel tekkinud küsimused ja probleemid, mida pole kajastatud käesolevas projektis või on ebaselged, lahendatakse töö käigus kooskõlastatult projekti autori ja töö tellijaga. Projekt on kooskõlastatud kõigi asjast huvitatud asutustega ja kinnistute omanikega.

### 2.2. Geoalus

Alusplaanina on kasutatud Reib OÜ tööd nr TT-6896 2024.

### 2.3. Töökorraldus

Projekt on teostatud lähtudes Elektrilevi OÜ projekteerimisülesandest.

**Vähemalt seitse päeva enne liiniehitustööde algust tuleb võtta ühendust kinnistute valdajatega teavitades neid tööde teostamisest nende maaüksusel.**



**Antud projekti raames tehtavate tööde teostamiseks täidab ehitaja ära veerud "Ehitustellimuse tähtaeg" ja "EPP ehitustellimuse number" ning saadab vormi mõõtetööde halduse üksusele aadressile MT.info@elektrilevi.ee, kes väljastab TÜ ja lisab selle EPP ehitustellimusele.**

Tööde alustamisel tuleb informeerida tehnovõrkude valdajaid ja vajadusel täpsustada tehnovõrkude täpne asukoht surfimise teel ja kutsuda kohale trassi valdaja poolne esindaja. Ehituse käigus kahjustada saanud maa-alune kommunikatsioon tuleb ehitajal nõuetekohaselt taastada.

Teemaa kahjustuse korral peab tööde teostaja taastama selle endisel kujul sh. haljastuse.

## 2.4. Elektriohutus

Käesolevas elektripaigaldises on elektriohutuse tagamisel rakendatud peamiselt järgmisi kaitseviise:

- 1) **PÕHIKAITSENA** (otsepuutekaitse) – põhiisolatsiooni ohtlike pingestatud osade ja pingealdiste juhtivate osade vahel ning kaitsekatete ja kaitseümbriste kasutamist.
- 2) **RIKKEKAITSENA** (kaudpuutekaitse) – toite automaatset väljalülitamist koos maandatud kaitsepotsiaaliühtlustussüsteemi väljaehitamisega, millega tagatakse elektripaigaldise pingealdiste juhtivate osade arvestuslik puutepinge alla 50VAC. Liinide lühisvoolude väärtused tagavad nõutud väljalülitusaja 5s, vastavalt kehtivatele elektriala standarditele ja nõuetele (OÜ Elektrilevi normdokument J345).

## 2.5. Olemasolevate kommunikatsioonide kaitsmine.

Kõik ehitustööd tuleb läbi viia vastavuses Eesti Vabariigis kehtivate seaduste ja nõuetega, projektlahendusest tulenevate teiste normide ja standarditega ning üldkehtivatele põhimõtetele ja arusaamadele kvaliteetsest tööst. Enne tööde alustamist tuleb Töövõtjal koostöös olemasolevate maa-aluste rajatiste valdajatega rajatiste asukohad täpsustada ja tähistada. Ehitajal tuleb täita nimetatud rajatiste valdajate poolt esitatavad nõuded (näiteks toestamine jms) rajatise vahetus läheduses töötamisel. Olemasolevate kommunikatsioonide ristumisel kaevikuga lähtuda nende valdaja ettekirjutustest ja kehtivatest normidest. Töö käigus vajalikke ehitisi ja seadmeid kaitstakse või paigaldatakse ümber vastavalt projektile ja nende haldaja poolt antud juhistele. Kui kaevetöid tehakse olemasolevate kommunikatsioonide kõrval või all, toestatakse ja kaitstakse need nii, et nad ei liiguks ehitustööde jooksul või neid ei vigastataks. Kaitsmise tehnilised lahendused, mida ei ole toodud projektis, lepatakse kokku tööde teostaja ja võrguvaldaja Ehitusjärelevalve spetsialisti poolt enne kaevetööde alustamist. Lahtikaevatud kaabelliinirajatised on vaja toestada ja kaitsta mehaaniliste vigastuste eest ning varguse vastu. Olemasolevate kommunikatsioonide all ja kõrval tehtav täidis peab vastama uutele konstruktsioonidele mõeldud täidise tihedusele. Varem paigaldatud torude, seadmete, tarindite jmt läheduses tuleb kaevetöid teha nende ehitiste omaniku juhendite kohaselt ja omaniku või tema esindaja juuresolekul.

**Kaablite kaitsevööndis tuleb tööd teostada käsitsi!**

Talvetingimustes ehitamine eeldab kaablite ja torude läheduses kaevamist külmunud pinnase sulatamisega. Kaeviku toetus peab ära hoidma külgnevate pinnaste, vundamentide, struktuuride, rajatiste ja muu omandi häirimise või kokkuvarisemise. Töövõtja kannab täielikku vastutust kaevikute toestamise eest kaevises sellise sügavuseni, mida dikteerib pinnase stabiilsus, et vältida kaeviku kokkuvarisemist. Töövõtja peab pinnase tihendamise kaevikute tagasitäitmisel läbi viima selliselt, et ei kahjustataks torustikku ja võimalikke kaableid ning saavutatakse nõutava pinnase taastamine. Tagasitäite tegemisel tuleb jälgida, et materjal ei sisaldaks näiteks suuri kive, mis võivad oma

kukkumisega mõjutada nii torustikku kui näiteks erinevaid kaableid (elekter, side). Lahtikaevatud kaablitel (nii side kui ka elekter) tuleb alus hoolikalt tihendada, et kaablid ei jääks pingesse ning tagasitäide tuleb teha hoolikalt, s.t. tagasitäite materjal ei tohi kaableid rikkuda. Suurimate pinnaseosiste läbimõõd ei tohi ületada 2/3 tihendatava kihi paksusest. Kaabel ümbritseda igast küljest min 0,10 m paksuse liivakihihiga.

Töövõtja on kohustatud dokumentatsiooni nii põhjalikult läbi vaatama, et selles esinevad võimalikud vastuolud saaks lahendada enne töödega alustamist.

- ) Tööde teostamisel kaablikaitsevööndis kehtivad alljärgnevad kitsendused:
- ) Tööde teostamisel tuleb lähtuda liinirajatiste kaitsevööndis tegutsemise eeskirjast.
- ) Töid võib teostada liinirajatiste kaitsevööndis ainult volitatud esindaja kirjaliku tööloa alusel

## 2.6. Siderajatiste kaitse

Kaevetööd ja siderajatiste kaitse peab olema teostatud vastavalt Telia AS ja ELASA nõuetele:

1. Töid Telia Eesti AS sideehitiste kaitsevööndis tohib teostada ainult kirjaliku tegutsemisloa alusel. Sideehitiste ohutuse tagamiseks järelevalve esindaja vahetu järelevalve all tehtavad tööd:
  - a) sideehitiste kaitsemeetmete rakendamine
  - b) käsitsi lahti kaevamine sideehitise täpse asukoha ja sügavuse väljaselgitamiseks
  - c) sideehitisega seotud kaetud tööde ja kaeviku tagasitäitmise teostamine
  - d) projektist tingitud või muud järelevalve esindaja poolt ettenähtud juhtumid
2. Kaevetööd Telia Eesti AS sideehitiste kaitsevööndis teostada käsitsi.
3. Paralleelkulgemisel sidekanalisatsiooniga (juhul kui kaeviku serv on äärmistele torudele lähemal kui 1 meetri) tohib kaevetöid teostada maksimaalselt nelja meetrisel järjestikusel lõigul ja ainult käsitsi meetodil (labidaga ja ilma mehhanismideta). Sideehitiste terviklikkuse tagamiseks kasutada ebastabiilse pinnase puhul kaevikute teostamiseks standardseid toetuskilpe, sulundseinu, terastugesid koos raketispaneelidega vms.
4. Pärast tööde lõpetamist (vajadusel ka enne) Telia Eesti AS sideehitise (sidekanalisatsiooni) kaitse vööndis teostada sidekanalisatsiooni läbitavuse kontroll, et veenduda sidekanalisatsiooni korrasoleku säilimises. Tööd tellida pärast pinnase tihendamist ja enne kõvakatete paigaldamist. Kontrolli tulemused dokumenteerida ja esitada ehitaja poolt allkirjastatud aktina Telia Eesti AS-ile.
5. Kui tööde teostamise käigus selgub et rajatavat ehitist ei ole võimalik ehitada ilma Telia Eesti AS sideehitise teisaldamata, siis võtta täiendavad tehnilised tingimused asendusehitiste projekteerimiseks ning enne asendusrajatiste ehitamist sõlmida sideehitiste ümberpaigutamise leping. Juhul kui olemasolevad, kuid teadmata asukohaga ja sügavusega sideehitised paiknevad teistel asukohtadel ja sügavustel, siis korregeeritakse vajadusel projektlahendust ehitustööde käigus peale tegeliku sügavuse ja asukoha selgumist projekti omaniku kulul.
6. Kui ehitustööde käigus muutub pinnase tasapind sidekaevude või jaotuskohtade (sidekappide) ümbruses, siis tuleb sidekaevu kaas viia samale tasemele ümbritseva tasapinnaga (samasse tasapinda kõnniteega, sõiduteega, murutasapinna vms.) Jaotuskohtade (sidekappide) tõstmiseks õigele tasapinnale, tellida täiendavad tööd Telia poolt aktsepteeritud (side ehitamiseks pädevate) ettevõtete käest.

7. Lahtikaevatud kaablid ja torud kaitsta täiendavalt mehaaniliste vigastuste vältimiseks (näit. paigaldatakse kaablid ajutiselt laudkasti, kasutada kaablikanali karprauast toetust, riputamiseks koormarihmasid vms.). Enne kaetud tööde akti vormistamist ja sideehitiste katmist kutsuda kohale Telia Eesti AS sideehitiste järelevalve esindaja teostatud tööde ülevaatuseks.
8. Peale tööde teostamist peavad Telia Eesti AS sidekaablid jääma nõuetekohasele sügavusele. Näha ette kõik meetmed olemasolevate Telia Eesti AS sideehitiste kaitseks tagamaks nende säilivus ehitustööde käigus, tagada nõuetekohased sügavused. Tagada trasside paiknemisel vastavus EVS 843:2016 nõuetega. Tegevuse korraldamisel sideehitiste kaitsevööndis juhinduda ehitusseadustiku § 70 ja § 78 nõuetest ning Majandus- ja taristuministri 25.06.2015 määrusest nr 73.
9. Sideehitiste ajutine toetamine, kaevetööd, pinnase tihendamine ja muud ehitustööd teostatakse viisil, mis tagab side maakaablite, kaablikanaliseerimise jms sideehitiste säilimise ja funktsionaalsuse.
10. Töid teostav ettevõtte peab esitama Telia Eesti AS järelevalve esindajale kaevetööde graafiku vähemalt 1 nädal enne kaevamistööde algust.
11. Telia Eesti AS järelevalve spetsialistide kontaktid ja väljakutsete tasud leiab Telia kodulehelt:

<https://www.telia.ee/partnerile/ehitajale-arendajale/>

### 3. Tehniline lahendus

#### 3.1. Projekteeritud 24 kV keskpinge võrk

Maakaabli väljaehitamisel juhinduda kehtivast OÜ Elektrilevi võrgustandardist tähis P342 „0,4 kV kaabelliinid“ ja liitumispunkti väljaehitamisel juhinduda kehtivast OÜ Elektrilevi võrgustandardist tähis P343 „0,4 kV liitumispunkt“. Kaablite ühendamisel kilpidesse juhinduda 0,4-20 kV võrgustandardi kaabelliinide osa joonisel nr EE6.4-02 toodud märkusest: kaablisoonte pikkus peab võimaldama kaabli mõõdukalt nihkumist tekitamata tõmmet kinnituskohale (näiteks pinnase külumisel).

Kaablite pinnasesse paigaldusel pidada kinni standardis toodud minimaalsetest vahekaugustest ja paigaldussügavustest. Kaabli montaažil jälgida kaabli tootja poolt lubatud painderaadiusi ja tõmbejõudusid.

Asendada keskpinge mast M30 uue mastiga, toetada mast, rajada maandus ning pingepiirikud. Keskpinge mastist M30 ehitada välja keskpinge (KP) maakaabel AHXAMK-W 3x120+35Cu (24209) kuni alajaamani AJ Õismaa. Kaitsetorus D160 750N ja 1250N vastavalt märgitud tingmärkidele, L=380/403 m. Õismaa alajaamast ehitada välja keskpinge (KP) maakaabel AHXAMK-W 3x120+35Cu (KPL414295) kuni mastini M16. Kaitsetorus D160 750N ja 1250N vastavalt märgitud tingmärkidele, L=645/659 m.

Paigaldussügavus vastavalt asendiplaanil toodud viidetele.

Demonteerida keskpinge paljasliin õhuliin 3xAS-50 vahemikus Mast 30- Mast 17, L= 921 m  
Demonteerida keskpinge õhuliini mastid ja toed. (vt. joonis 001)

**Tabel 4.1.** Elektri kaabli horisontaalsed ja vertikaalsed vahekaugused teiste kommunikatsioonidega ristumisel, **torus/ilma toruta**

Nimetus	Paralleelkulgemisel	Ristumisel
Vee-ja kanalisatsioonitoru	$\geq 1,0 / >1,0$	$\geq 0,1 / \geq 0,25 \dots 0,5$
Sidekaabel	$0,25 \dots 0,5 / >0,5$	$\geq 0,15 / \geq 0,5$
Gaasitoru	$\geq 1,0 / 1,0$	$/ \geq 0,6$ (kaabel terashülsis)
Kaugküttetorustik	$\geq 2,0 / -$	$\geq 0,25 / \geq 0,5$
Elektrikaabel	$\geq 0,07 / \geq 0,1$	$\geq 0,1 / \geq 0,25 \dots 0,5$

**Elektrikaabel** paigaldada **kinnisel** ja **lahtisel** kaevemeetodil – vt. asendiplaani joonisel 001 ja kaeviste ristlõigete joonist. Kaevetööd teostada vastavalt normatiividele kehtivate lubade alusel. Kaabli paigaldamisel järgida Elektrilevi OÜ (0,4...20 kV) Ettevõttestandardit ja valmistajatehase nõudeid. Kaeviku laius sõltub kaevamisviisist ja pinnasest.

**Tabel 4.2.** Projekteeritud maakaabelliinid

Kaabel nr.	Algus	Lõpp	Mark	Trass / Pikkus (otsad + varutegur)	Paigaldusolud
KPL414 294	AJ Õismaa	Mast 16	AHXAMK-W 3x120+35Cu	645 / 659 m	Kogu pikkuses kaitsetorus.



Töö nr Kose-Ravila (M16-M30) keskpinge võrgu parendamine Kose vald Harjumaa. IP7675  
ENS-25-071

24209	Mast 30	AJ Õismaa	AHXAMK-W 3x120+35Cu	380 / 403 m	Kogu pikkuses kaitsetorus.
-------	---------	-----------	------------------------	-------------	----------------------------

### 3.2. Tähistused

Märkesiltide paigaldamisel lähtuda kehtivast OÜ Elektrilevi võrgustandardist tähis P346 „0,4-20 kV võrgustandard – identifitseerimine ja tähistamine“

Välitingimustes kasutatavad tähised peavad olema ilmastikukindlad ning peavad olema kinnitatud kas neetide või kruvikinnitusega. Kasutada musta kirjet kollasel taustal ja maandusseadme tähised mis peavad olema punast värvi.

Otsamuhvi juurde paigaldada kiletatud lipik, millel on andmed kaabli numbri, margi ja ristlõike kohta.

### 4.3. Maandamine ja maanduspaigaldised

Maanduspaigaldiste ehitamisel kinni pidada võrgustandardi juhendist P393 "Nõuded keskpinge mastlülituspunktide, keskpinge kaablivõrgu harukilpide, lõpumuhvide, alajaamade ja madalpingevõrgu maanduspaigaldiste ehituseks". Maanduspaigaldiste ehitamisel kinni pidada võrgustandardi juhendist P394 „Nõuded mastalajaamade maanduspaigaldiste ja liigpingekaitse ehituseks.“

Jaotus- ja liitumiskilbile ehitada maanduspaigaldis, mille korral on tagatud lubatav puutepinge 0,4 kV võrgus ühefaasilisel maaühendusel  $\leq 50V$ . Liitumiskilbile ehitada potentsiaalitasandusring (kui maandusolud seda võimaldavad). Maandada PEN-latt ja selle kaudu kapi pingealtid osad. Maanduselektroodid süvistada. Maanduskontuuri kohta on arvestatud 1 vasetatud terasvarrast SGA. Maandustakistust mõõta ehituse käigus ja vajadusel pikendada maanduskontuuri.

Lõpukilbile ehitada potentsiaalitasandusringiga maanduspaigaldis (1m kilbi korpusest), mille korral tagab maanduspaigaldis lubatava puutepinge 0,4kV võrgus ühefaasilisel maaühendusel  $\leq 50V$ . Vajaliku maandustakistuse saavutamiseks on projektis arvestatud 10m maandurit maapinda kilbi kohta ( $\varnothing 10mm$ ). Maanduspaigaldise kontuuri võib paigaldada kaevatavasse kaablikaevisesse. Vertikaalmaandurite vahe maanduspaigaldise kontuuri kiires peab jääma minimaalselt 6 m. Vertikaalmaandureid ühendav maandusjuht paigaldada allapoole maakaabelliini trassi min 0,7 m sügavusele pinnasesse.

Maanduspaigaldiste projekteerimisel on arvestatud liivsavi-pinnasega, eritakistusega 200  $\Omega m$ . Juhul, kui pinnase eritakistus osutub maanduspaigaldise kohal suuremaks ja maandustakistus ei anna soovitud tulemust, siis tuleb paigaldada täiendavaid maanduselektroode. Vajaduse korral ehitada süvamaandur. Madalpingevõrgu üksiku maanduspaigaldise maandusimpetantsi väärtus peab vastama 100  $\Omega$  nõudele kui maandusolud seda võimaldavad.

Maanduri ehitamisel on soovitat kasutada 4-5 m pikkusi varrasmaandureid, mis ühendada omavahel vaskjuhtmega Cu 25. Maandusvarraste vahekaugus peab olema vähemalt kahekordne varda pikkus.

## 4. Tööd riigitee 11720 Kose-Ardu tee kinnistul ja kaitsevööndis

Kavandatud tööd asuvad riigitee 11720 Kose-Ardu tee kaitsevööndis ja kinnistul.

**Riigimaantee teemaal ja kaitsevööndis tuleb järgida järgmisi nõudeid:**

- Rajatav tehnovõrku tuleb paigaldada min 1,2 m sügavusele.

- Ehitatav tehnovõrk peab vastama ehitusseadustikust tulenevatele normidele ning ei tohi ehituse ajal ega kasutusele võtu järgselt seada takistusi liiklusele, tee ja teerajatiste korrashoiule või riigiteega külgnevalt sademe- ja pinnasevete ärajuhtimisele.
- Riigitee kaitsevööndis tööde teostaja peab taotlema Transpordiametilt vahetult enne töödega alustamist liiklusväliste tööde loa projektijärgsete tööde teostamiseks riigitee kaitsevööndis. Taotluse vorm on saadaval [https://www.transpordiamet.ee/uudised-ametist-ja-kontakt/dokumendid/blanketid/jaotisest\\_„Tööd\\_ja\\_piirangud\\_maanteel“](https://www.transpordiamet.ee/uudised-ametist-ja-kontakt/dokumendid/blanketid/jaotisest_„Tööd_ja_piirangud_maanteel“). Vastav taotlus tuleb saata e-posti aadressil [maantee@transpordiamet.ee](mailto:maantee@transpordiamet.ee). Taotlusele lisada kooskõlastuskiri ja ehitusaegse liikluskorralduse projekt.
- EhS § 70 lg 2 p 1 kohaselt ei tohi ehitus- ega muu tegevus kaitsevööndis ohustada riigiteed ega selle korrakohast kasutamist. Juhul kui tööde tegemine võib riigiteel liiklejaid ohustada mistahes viisil, tuleb ohutuse tagamisel lähtuda liiklusseaduse § 71 lõike 4 alusel kehtestatud majandus- ja taristuministri 13.07.2018 määrusest nr 43 „Nõuded ajutisele liikluskorraldusele“. Riigiteel liikluskorralduse ajutiseks muutmiseks on vajalik liikluskorralduse projekt, millele on saadud tee omaniku nõusolek.
- Riigitee ja selle rajatiste kahjustamine on keelatud.
- Projekti realiseerimisel tuleb vältida pinnase (muda, kruus jms) kandumist riigiteele. Vajadusel näha ette vastavaid leevendavaid meetmeid, näiteks sõidukite puhastamine enne riigiteele sõitmist.
- Paigaldustöödega rikutud maa-ala tuleb korrastada ning kahjustatud teerajatised taastada.

## 5. Tööd maaparandusdrenaaži alal

Drenaaži mitte kahjustada, lõhkumisel taastada, asendades vigastatud torud trassi kaeve ulatuses sobiva läbimõõduga plasttoruga, ühenduskohad tihendada geotekstiiliga. Parandatud drenaažitoru läbivajumise vältimiseks pinnas eelnevalt tihendada ja toru alla paigaldada puitalus.

Ristumisel maaparanduse drenaažiga kaevata käsitsi ning tuvastada surfimise teel drenaaži täpne asukoht. Järgida maaparandusseaduse § 47 toodud tingimusi.

## 6. Maastiku ja teede taastamine

**Tööde teostamisel lähtuda Ehitusseadustikust ja MKM määrustest ning omavalitsuse kaevetööde eeskirjast.**

**Taastada haljastus vastavalt asendiplaanile ja projektis esitatud taastamise joonistel näidatud kujul. Kaablitrasside pealiskiht, murukatted, teed ja muud rajatised tuleb taastada vastavalt nende endisele seisukorrale.**

Tööde käigus tekkivate kahjustuste ulatus sõltub ehitusajast. Peale ehitustööde lõppu taastada maapinna endine olukord vastavalt nõuetele. Pärast kaevetööde ja kaabeliini paigaldustööde lõppu tuleb kaablikaevis täita tihendatud pinnasega (pinnase tihendamise koefitsient sõidu- ja kõnniteedel on 0,98). Kõlvikult koristada tööde käigus tekkinud ehitusjäätmel ja muu ehituspraht (traadi jupid, RB tükid jne). Peale ehitustööde lõppu tööplats puhastada ja korrastada. Rikutud haljastus taastada. Kõik ehitusjäätmel ja ajutised tarindid kõrvaldada, lammutatud või vigastatud piirded taastada. Korrastada kõik ehitusjäljed.

Kaevise täitmisel arvestada pinnase hilisemat vajumist. Tagasitäiteks sobiv pinnas vajadusel ladustatakse ja kasutatakse piirkonna täitmiseks. Ülemäärane ja tagasitäiteks mittesobivad pinnasekogused on töövõtja kohustatud utiliseerima, ladustades see omavalitsuse poolt ettenähtud

territooriumile. Töövõtja vastutab tööde teostamise ajal keskkonnakaitse eest ehitusplatsil ja selle kõrval oleval alal vastavalt Eesti Vabariigis kehtivatele seadustele ja nõuetele.

Enne töödega alustamist on vajalik hankida **kaevetööde luba**. Kaevetöödel ja katendite taastamisel juhinduda kohaliku omavalitsuse kaevetööde eeskirjast. Tööde teostamisel kasutada keskkonnasõbralikke meetodeid.

## 7. Keskkonnanõuded ja reostusohu vältimine

Töövõtja peab vältima saasteainete sattumist pinnasesse, merre ja/või (põhja)vette. Kütused ja õlid peavad olema ladustatud viisil, mis välistab võimalikud lekked. Tehnika tankimine peab toimuma väljaspool veekaitsevööndit. Tehnika transpordiks kasutada eelkõige ümberkaudseid olemasolevaid teid. Töövõtja peab olema valmis hädaolukordadeks ja nende puhul vastavalt tegutsema. Töövõtja peab koheselt Tellijat ja Keskkonnaametit teavitama õnnetusjuhtumistest, mis võivad olla keskkonnale ohtlikud.

Töövõtja peab korrektsete ehitusmeetoditega vältima maastiku kahjustumist või tegema seda erandjuhul. Kõik praht ja jäätmed tuleb käidelda vastavalt Eestis kehtivatele nõuetele.

Kõik ehitustööde ajal ajutiselt hõivatud tööpiirkonnad tuleb lepingu lõppedes taastada nende endises seisukorras. Jäätmed tuleb ära vedada, pinnas viia endisesse seisukorda.

Töövõtja vastutab tööde teostamise ajal keskkonnakaitse eest ehitusplatsil ja selle kõrval oleval alal vastavalt Eesti Vabariigis kehtivatele seadustele ja nõuetele.

Üldiselt on ehitusaegne keskkonnamõju on väike ning ajutise iseloomuga ning seda on võimalik riske vältides ja töökorraldust planeerides leevendada.

## 8. Ehitustööde dokumenteerimine ja järelevalve

Ehitustööde dokumenteerimine teostatakse vastavalt Ehitusseadustikule ja vastavalt tellija poolt kehtestatud nõuetele. Kõik kõrvalekalded projektis fikseeritakse vastavates protokollides ja kooskõlastatakse objekti projekterijaga ning tellijapoolse ehitusjärelevalvega. Projektile mittevastava ja kooskõlastamata ehitustegevuse eest vastutab ehitaja.

Ehitaja esitab tellijale elektripaigaldise auditi ja teostusdokumendid. Tellija ja töövõtja poolt vastuvõtu ajal märkimata jäänud vead ja puudused ei vabasta töövõtjat vastutusest

## 9. Töötervishoid ja tööohutusnõuded

Tööde teostamisel tuleb järgida EV seadustega ja määrustega määratud nõudeid. Ehitustööde ajal ei tohi ehitusel viibida kõrvalisi isikuid ning tööd ei tohi ohustada mõjupiirkonnas olevaid isikuid. Kaevetöid võib alustada vastavate lubade olemasolul.

Ehitaja peab tagama, et töötajad oleksid instrueeritud tööohutusalaselt ja olema varustatud töötamiseks vajalike kaitsevahenditega.

Töö nr  
ENS-25-071

Kose-Ravila (M16-M30) keskpinge võrgu parendamine Kose vald Harjumaa. IP7675

Ehitusplats tuleb vastavalt nõuetekohaste viitade ja märkidega tähistada. Ehitustööde teostaja peab tagama ehitustööde teostamise, ehitusplatsi kontrolli ja töötervishoiu ning tööohutuse nõuded vastavalt määrusele nr 377. Ehitustööde teostajal peavad olema olema määruuses nõutud dokumendid.

## 10. Käidujuhend

Peale alajaamade, õhu- ja kaabelliini kasutuselevõttu tuleb teha seadmete ja liinitrassi ülevaatus pärast esimest ekspluatatsiooniaastat. Ülevaatus teha päevasel ajal kontrollides põhjalikult elektriseadmete kõiki elemente.

Korraldada Elektrilevi OÜ elektripaigaldiste käitu käidukava alusel, mis arvestab elektripaigaldise käitamiseks vajalikke tehnilisi, organisatsioonilisi, struktuurilisi ja funktsionaalseid iseärasusi. Seadmete ülevaatusel täita ülevaatusleht ja kanda sellele avastatud defektid. Defektide avastamisel määrata selle kõrvaldamise viisi ja aeg.

Töö nr  
ENS-25-071

Kose-Ravila (M16-M30) keskpinge võrgu parendamine Kose vald Harjumaa. IP7675

## **11. Andmetabelid**

### **11.1. Kooskõlastuste koondtabel ja kooskõlastused**

VKVR2408 Elektripaigaldise projekti kooskõlastuste koondtabeli vorm  
Originaalkooskõlastused asuvad Enersense AS projektide arhiivis

### **11.2. Põhiliste tööde mahud**

**\*Vastavalt Elektrilevi OÜ poolt väljatöötatud eelarvestustabelile.**



Töö nr ENS-25-071 Kose-Ravila (M16-M30) keskpinge võrgu parendamine Kose vald Harjumaa. IP7675

## 12. Joonised/lisad

Joonise nimetus	Joonise nr.
Asendiplaan	001
Elektriskeem	002
Ristmeväli	003
Kespingskeemi muudatus	004
Keskpinge mastijoonis	005

Lisa nimetus	Lisa nr.
Põhimaterjalide spetsifikatsioon	001
OÜ Elektrilevi projekteerimisülesanne	IP7675
Elektripaigaldise projekti kooskõlastuste koondtabel	VKVR2408